

# Dell Vostro 3252

## Brugerhåndbog

Forordningsmodel: D14S  
Forordningstype: D14S001



# Bemærk, forsigtig og advarsel

-  **BEMÆRK:** BEMÆRK! angiver vigtige oplysninger om, hvordan du bruger computeren optimalt.
-  **FORSIGTIG:** FORSIGTIG angiver enten en mulig beskadigelse af hardware eller tab af data og oplyser dig om, hvordan du kan undgå dette problem.
-  **ADVARSEL:** ADVARSEL! angiver risiko for tingskade, personskade eller død.

**Copyright © 2015 Dell Inc. Alle rettigheder forbeholdes.** Dette produkt er beskyttet af amerikansk og international copyright og lovgivning om immateriel ejendom. Dell™ og Dell-logoet er varemærker tilhørende Dell Inc. i Amerikas Forenede Stater og/eller andre jurisdiktioner. Alle andre mærker og navne nævnt heri, kan være varemærker for deres respektive firmaer.

2015 - 08

rev. A00

# Indholdsfortegnelse

<b>1 Sådan arbejder du med computeren.....</b>	<b>5</b>
Før du udfører arbejde på computerens indvendige dele.....	5
Sådan slukker du computeren.....	6
Efter du har udført arbejde på computerens indvendige dele.....	7
<b>2 Sådan fjernes og installeres komponenter.....</b>	<b>8</b>
Anbefalede værktøjer.....	8
Sådan fjernes dækslet.....	8
Sådan installeres dækslet.....	8
Sådan fjernes frontrammen.....	9
Sådan installeres frontrammen.....	9
Sådan fjernes hukommelsen.....	9
Sådan installeres hukommelsen.....	10
Sådan fjernes møntcellebatteriet.....	10
Sådan installeres møntcellebatteriet.....	10
Sådan fjernes harddiskmodulet.....	10
Sådan installeres harddiskmodulet.....	12
Sådan fjernes det optiske drev.....	12
Sådan installeres det optiske drev.....	14
Sådan fjernes kølelegememodulet.....	14
Sådan installeres kølelegememodulet.....	15
Sådan fjernes WLAN-kortet.....	15
Sådan installeres WLAN-kortet.....	16
Systemkortets layout.....	16
Sådan fjernes systemkortet.....	17
Sådan installeres systemkortet.....	18
<b>3 Fejlfinding på computeren.....</b>	<b>20</b>
Diagnostiske strømindikator-koder.....	20
Diagnostiske fejlmeddelelser.....	21
Systemfejlmeddelelser.....	25
<b>4 System Setup (Systeminstallation) Oversigt.....</b>	<b>27</b>
Sådan åbnes Systeminstallationsmenuen.....	27
Indstillinger i systeminstallationsmenuen.....	27
<b>5 Specifications.....</b>	<b>31</b>


**6 Kontakt Dell.....34**

# Sådan arbejder du med computeren


## Før du udfører arbejde på computerens indvendige dele


Følg nedenstående sikkerhedsretningslinjer for at beskytte computeren mod potentielle skader og af hensyn til din egen sikkerhed. Hvis intet andet er angivet bygger hver fremgangsmåde i dette dokument på følgende forudsætninger:


- Du har læst sikkerhedsoplysningerne, som fulgte med computeren.
- En komponent kan genmonteres eller – hvis købt separat – installeres ved at udføre fjernelsesproceduren i omvendt rækkefølge.


 **ADVARSEL:** Frakobl alle strømkilder inden du tager computerdækslet eller paneler af. Når du er færdig med at arbejde i computeren, genplacer alle dæksler, paneler og skruer, inden du tilslutter strømkilden.


 **ADVARSEL:** Før du udfører arbejde på computerens indvendige dele, skal du læse de sikkerhedsoplysninger, der fulgte med computeren. Du kan finde yderligere oplysninger om best practices for sikkerhed på webstedet Regulatory Compliance på [www.dell.com/regulatory\\_compliance](http://www.dell.com/regulatory_compliance)

 **FORSIGTIG:** Mange reparationer kan kun udføres af en certificeret servicetekniker. Du bør kun udføre fejlfinding og enkle reparationer, hvis de er godkendt i produktokumentationen eller som er anvist af vores online- eller telefonbaserede service- og supportteam. Skader, der skyldes servicering, der ikke er godkendt af Dell, dækkes ikke af garantien. Læs og følg sikkerhedsinstruktionerne, der blev leveret sammen med produktet.

 **FORSIGTIG:** For at undgå elektrostatisk afladning bør du jorde dig selv ved hjælp af en jordingsrem eller ved jævnlige at røre ved en umalet metaloverflade (f.eks. et stik på computerens bagside).

 **FORSIGTIG:** Komponenter og kort skal behandles forsigtigt. Rør ikke ved kortenes komponenter eller kontaktområder. Hold et kort i kanterne eller i dets metalbeslag. Hold en komponent som f.eks. en processor ved dens kanter og ikke ved dens ben.

 **FORSIGTIG:** Når du frakobler et kabel, skal du tage fat i dets stik eller dets trækflig og ikke i selve kablet. Nogle kabler har stik med låsetappe. Hvis du frakobler et sådant kabel, bør du trykke på låsetappene, før du frakobler kablet. Når du trækker stik fra hinanden, skal du sikre at de flugter for at undgå at bøje stikkets ben. Du bør også sikre dig, at begge stik sidder rigtigt og flugter med hinanden, inden du sætter et kabel i.


 **BEMÆRK:** Computerens og visse komponenters farve kan afvige fra, hvad der vist i dette dokument.

Inden du udfører arbejde på computerens indvendige dele, skal du benytte følgende fremgangsmåde for at forebygge skader på computeren.


1. Sørg for, at arbejdsoverfladen er jævn og ren for at forhindre, at computerdækslet bliver ridset.
2. Sluk computeren (se Sådan slukkes computeren).







 **FORSIGTIG: Frakobl, for at frakoble et netværkskabel, først kablet fra computeren, og frakobl det derefter fra netværksenheden.**

3. Frakobl alle netværkskabler fra computeren.
4. Tag stikkene til computeren og alle tilsluttede enheder ud af stikkontakterne.
5. Tryk på og hold tænd/sluk-knappen nede, mens computeren er taget ud af stikkontakten, for at jordforbinde bundkortet.
6. Fjern dækslet.

 **FORSIGTIG: Inden du rører ved noget inde i computeren, skal du jorde dig selv ved at røre en umalet metaloverflade som f.eks. metallet på bagsiden af computeren. Fjern statisk elektricitet, som kan beskadige de interne komponenter, ved røre ved en umalet overflade løbende under arbejdet.**

## Sådan slukker du computeren

 **FORSIGTIG: For at undgå datatab bør du gemme og lukke alle åbne filer og lukke alle åbne programmer, inden du slukker computeren.**

1. Sådan lukker du operativsystemet:
  - I Windows 8.1:
    - Sådan anvendes en berøringsaktiveret enhed:
      - a. Stryg ind fra skærmens højre kant, åbner menuen Amuletter og vælg **Indstillinger**.
      - b. Vælg  og vælg derefter **Luk computeren**.eller
      - \* På startskærmen, berør  og vælg derefter **Luk computeren**.
    - Sådan anvendes en mus:
      - a. Peg på skærmens øverste hjørne og klik på **Indstillinger**.
      - b. Klik på  og vælg **Luk computeren**.eller
      - \* På startskærmen, klik på  og vælg derefter **Luk computeren**.
  - I Windows 7:
    1. Klik på **Start** .
    2. Klik på **Luk computeren**.eller
    1. Klik på **Start** .

2. Klik på pilen i nederste højre hjørne i **Start**menuen som vist nedenfor, og klik derefter på **Luk**



**computeren .**

2. Sørg for, at computeren og alle tilsluttede enheder er slukket. Hvis computeren og de tilsluttede enheder ikke blev slukket automatisk, da du lukkede operativsystemet, skal du trykke på tænd/sluk-knappen i 6 sekunder for at slukke dem.

## Efter du har udført arbejde på computerens indvendige dele

Når du har udført eventuelle genmonteringer, skal du sikre dig, at alle eksterne enheder, kort og kabler er tilsluttet, inden du tænder computeren.

1. Genmonter dækslet.



**FORSIGTIG: For at tilslutte et netværkskabel skal du først sætte det i netværksenheden og derefter sætte det i computeren.**

2. Tilslut telefon- eller netværkskabler til computeren.
3. Tilslut computeren og alle tilsluttede enheder til deres stikkontakter.
4. Tænd computeren
5. Bekræft, hvis det er nødvendigt, at computeren fungerer korrekt, ved at køre Dell Diagnostics.

## Sådan fjernes og installeres komponenter

Dette afsnit har detaljerede oplysninger om, hvordan computerens komponenter fjernes eller installeres.

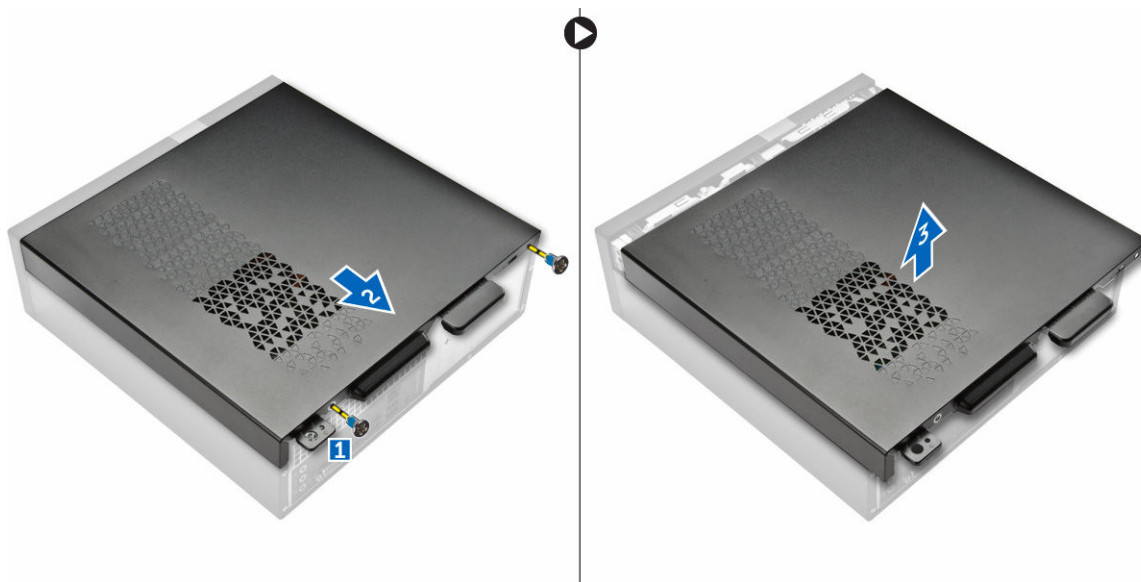
### Anbefalede værktøjer

Procedurene i dette dokument kræver eventuelt følgende værktøj:

- Lille, almindelig skruetrækker
- En stjerneskruetrækker
- En lille plastiksyl

### Sådan fjernes dækslet

1. Følg procedurerne i [Før du udfører arbejde på computerens indvendige dele](#).
2. Følg trinene for at fjerne dækslet:
  - a. Fjern skrueerne, som fastgør dækslet til computeren [1].
  - b. Skub dækslet ud mod computerens bagside [2].
  - c. Løft og fjern dækslet fra computeren [3].



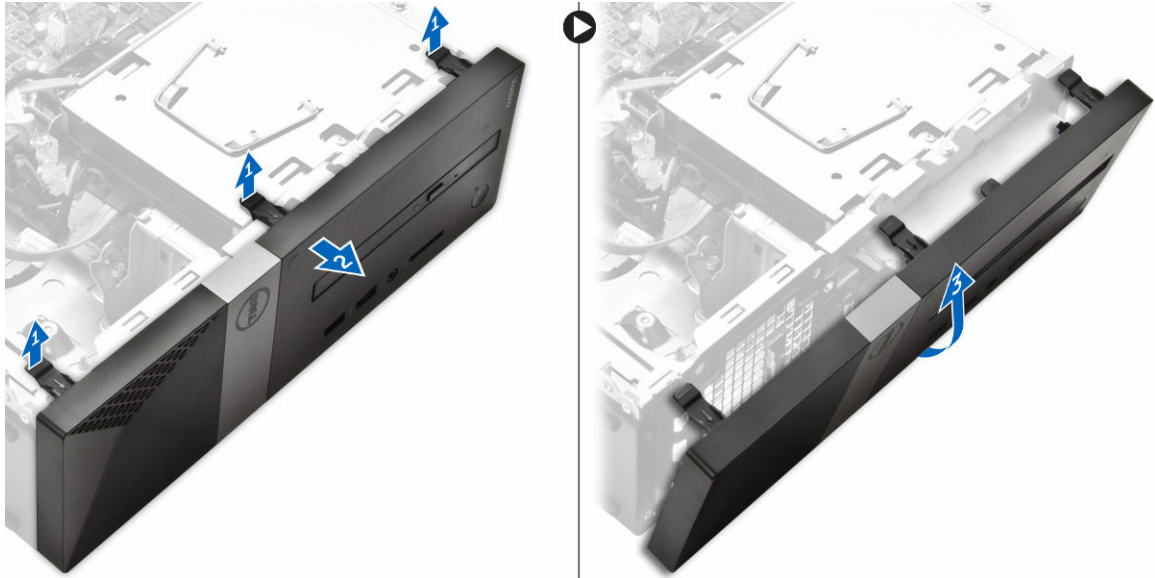
### Sådan installeres dækslet

1. Skub dækslet fra computerens bagside indtil låsene falder i hak.
2. Spænd skrueerne for at fastgøre dækslet.

3. Følg procedurerne i [Efter du har udført arbejde på computerens indvendige dele](#)

## Sådan fjernes frontrammen

1. Følg procedurerne i [Før du udfører arbejde på computerens indvendige dele](#).
2. Fjern [dæksel](#).
3. Følg trinene for at fjerne dækslet:
  - a. Løft fastgørelsesklemmerne [1] og frigør frontfacetten [2].
  - b. Løft frontfacetten op for at fjerne den fra computeren [3].

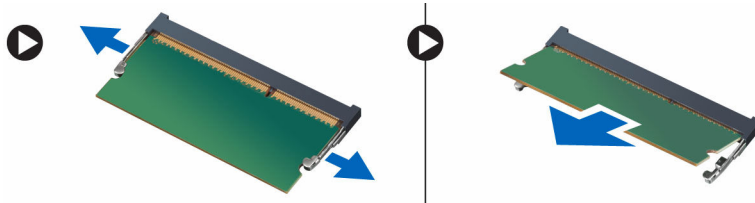


## Sådan installeres frontrammen

1. Hold i facetten og sørg for, at dens kroge klikker ind i udskæringerne i computeren.
2. Drej frontfacetten imod computeren.
3. Tryk på frontfacetten til tappene klikker på plads.
4. Installer [dækslet](#).
5. Følg procedurerne i [Efter du har udført arbejde på computerens indvendige dele](#).

## Sådan fjernes hukommelsen

1. Følg procedurerne i [Før du udfører arbejde på computerens indvendige dele](#).
2. Fjern [dækslet](#).
3. Lirk sikkerhedsclipsene væk fra hukommelsesmodulet indtil det springer op. Fjern hukommelsesmodulet fra bundkortets sokkel.

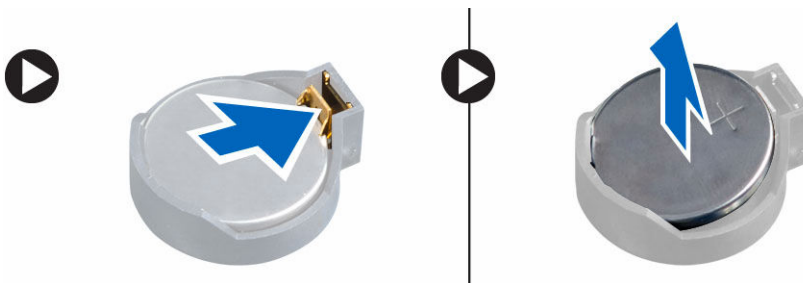


## Sådan installeres hukommelsen

1. Ret hukommelseskortets hak ind med tappen på hukommelsesstikket.
2. Isæt hukommelsesmodulet i hukommelsessoklen og tryk, til det klikker på plads
3. Installer [dækslet](#).
4. Følg procedurerne i [Efter du har udført arbejde på computerens indvendige dele](#).

## Sådan fjernes møntcellebatteriet

1. Følg procedurerne i [Før du udfører arbejde på computerens indvendige dele](#).
2. Fjern [dækslet](#).
3. Tryk på frigørelseslåsen og batteriet springer ud. Løft møntcellebatteriet ud af computeren.

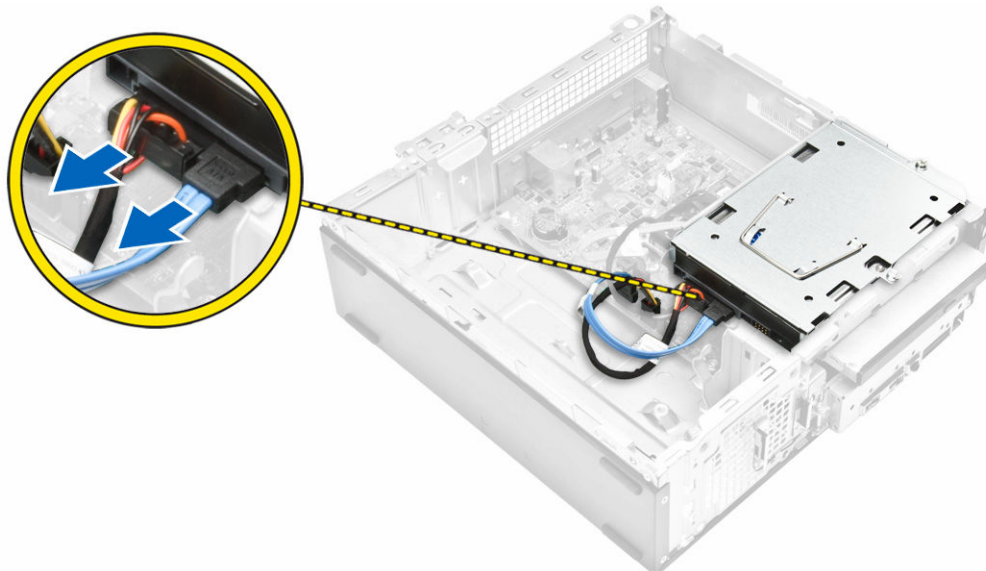


## Sådan installeres møntcellebatteriet

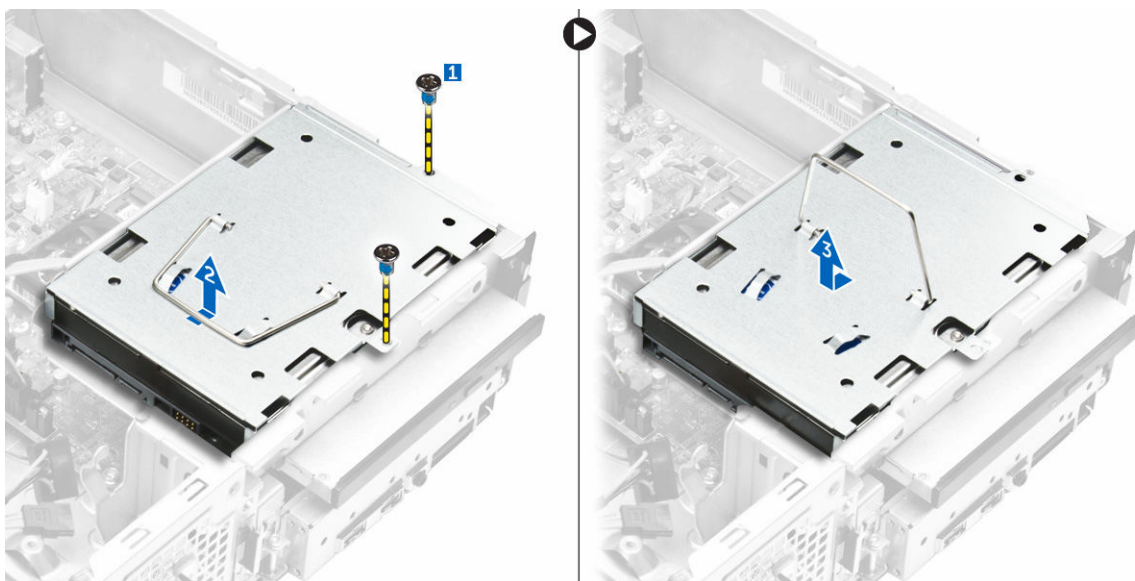
1. Anbring knapcellebatteriet dets stik på bundkortet.
2. Tryk knapcellebatteriet nedad indtil frigørelseslåsen springer tilbage på plads og det sidder fast.
3. Installer [dækslet](#).
4. Følg procedurerne i [Efter du har udført arbejde på computerens indvendige dele](#).

## Sådan fjernes harddiskmodulet

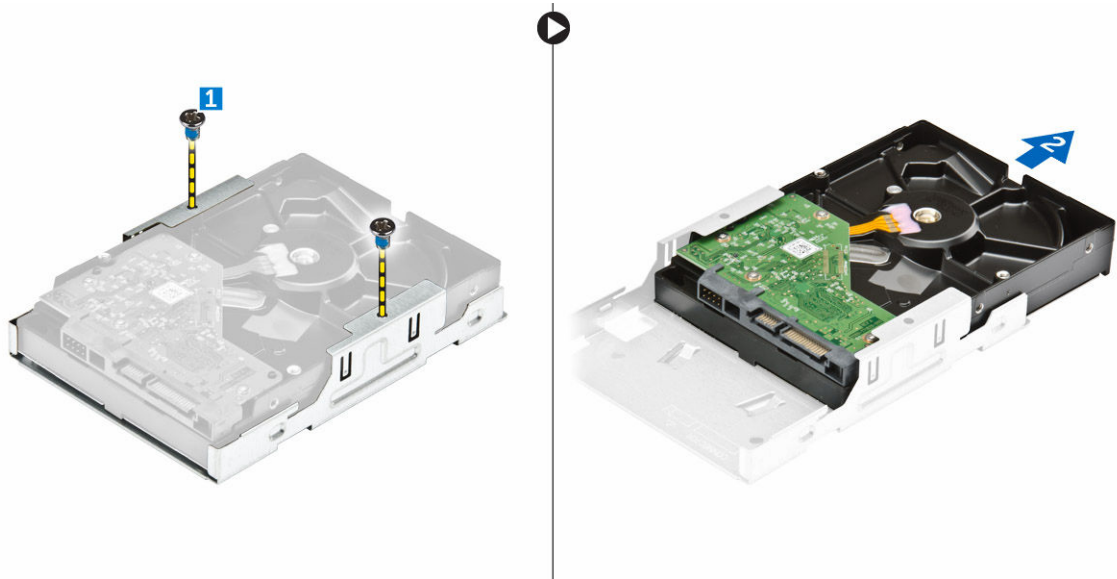
1. Følg procedurerne i [Før du udfører arbejde på computerens indvendige dele](#).
2. Fjern:
  - a. [dæksel](#)
  - b. [frontfacet](#)
3. Frakobl strøm- og datakablerne fra harddisken.




4. Følg trinene for at fjerne harddiskmodulet:
  - a. Fjern skruerne, der fastgør harddisken til drevbåsen [1].
  - b. Løft drevbåshåndtaget [2] og træk det af drevbåsen [3].



5. Følg trinene for at fjerne harddiskbeslaget:
  - a. Fjern skruerne, der fastgør harddisken til beslaget [1].
  - b. Træk harddisken ud fra beslaget [2].



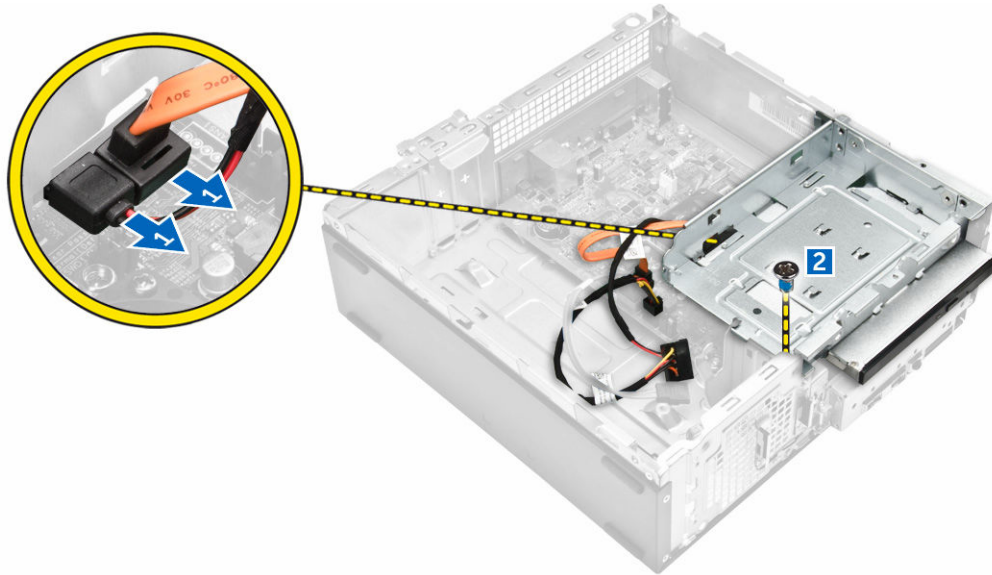
 **BEMÆRK:** Fjern kun harddiskbeslaget hvis du skal udskifte harddisken med en ny. Hvis harddisken kun skal fjernes som en forudsætning for at fjerne andre komponenter, så ignorer trin 5.

## Sådan installeres harddiskmodulet

1. Skub harddisken ind i beslaget.
2. Spænd skruerne, for at fastgøre harddisken til beslaget.
3. Hold i håndtaget og skub harddiskmodulet ind i drevbåsen.
4. Spænd skruerne for at fastgøre harddiskmodulet til computeren.
5. Tilslut data- og strømkanalerne til harddisken.
6. Installer:
  - a. [frontfacet](#)
  - b. [dæksel](#)
7. Følg procedurerne i [Efter du har udført arbejde på computerens indvendige dele](#).

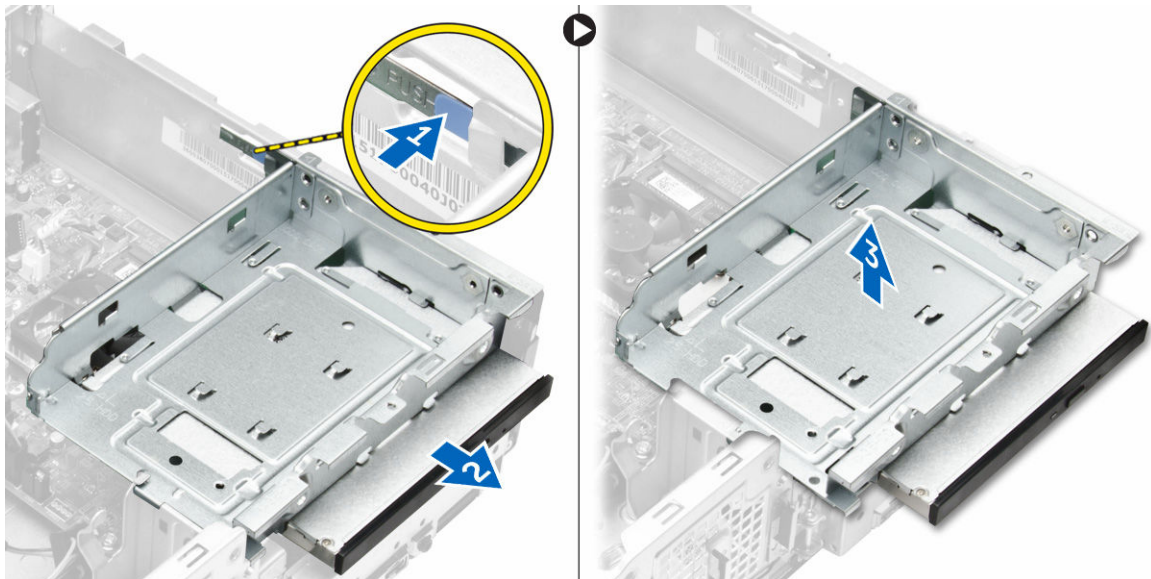
## Sådan fjernes det optiske drev

1. Følg procedurerne i [Før du udfører arbejde på computerens indvendige dele](#).
2. Fjern:
  - a. [dæksel](#)
  - b. [frontfacet](#)
  - c. [harddiskmodul](#)
3. Følg trinnene for at frigøre det optiske drev:
  - a. Frakobl strøm- og datakablerne fra det optiske drev [1]
  - b. Fjern skruerne, der fastgør det optiske drev til drevbåsen [2].



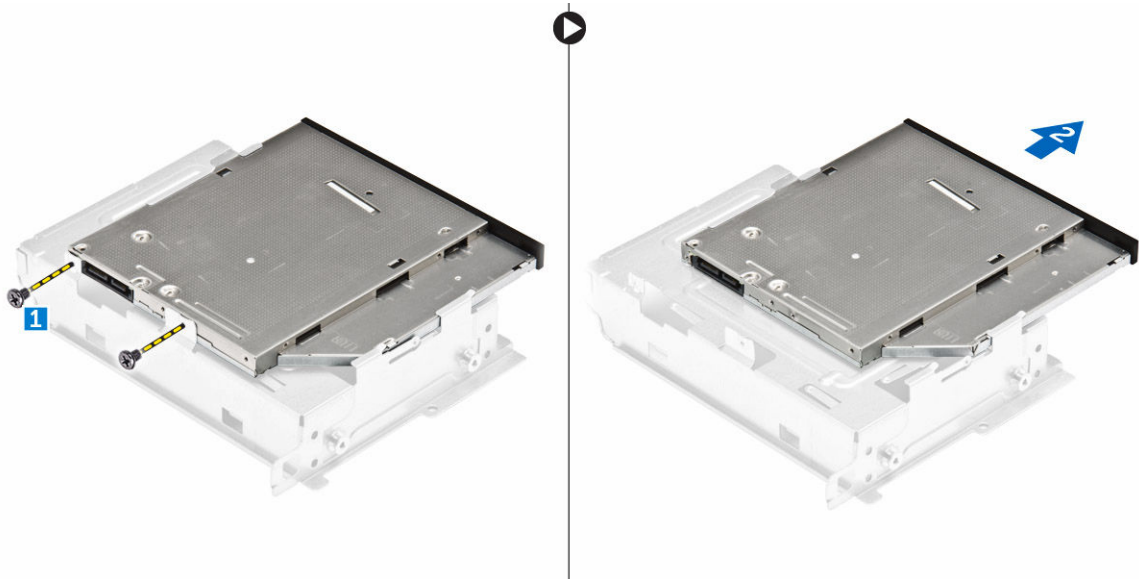
4. Følg trinnene for at fjerne det optiske drev:

- a. Tryk på den blå tap for at løsne det optiske drev [1].
- b. Træk i det optiske drev [2] og løft det op for at fjerne det fra chassiset [3].



5. Følg trinnene for at fjerne beslaget fra det optiske drev.

- a. Fjern skruerne, der fastgør beslaget til det optiske drev.
- b. Træk det optiske drev ud fra beslaget.



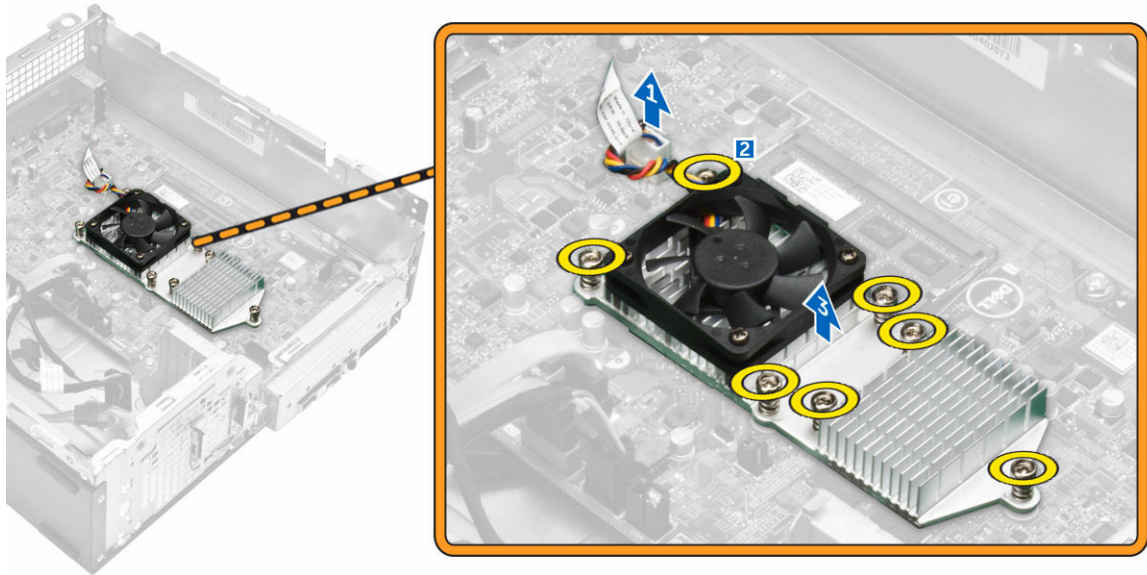
**BEMÆRK:** Fjern kun det optiske drevs beslag hvis du skal udskifte det optiske drev med et nyt. Hvis det optiske drev kun skal fjernes som en forudsætning for at fjerne andre komponenter, så ignorer trin 5 og trin 6.

## Sådan installeres det optiske drev

1. Skub det optiske drev ind i drevbåsen, til det klikker på plads.
2. Spænd skruen for at fastgøre drevet til chassiset.
3. Tilslut data- og strømkablerne til det optiske drev.
4. Installer:
  - a. [harddiskmodul](#)
  - b. [frontfacet](#)
  - c. [dæksel](#)
5. Følg procedurerne i [Efter du har udført arbejde på computerens indvendige dele](#).

## Sådan fjernes kølelegememodulet

1. Følg procedurerne i [Før du udfører arbejde på computerens indvendige dele](#).
2. Fjern:
  - a. [dæksel](#)
  - b. [frontfacet](#)
  - c. [harddiskmodul](#)
  - d. [optisk drev](#)
3. Følg trinene for at fjerne kølelegememodulet:
  - a. Frakobl kølelegememodulets kabel fra systemkortet [1].
  - b. Fjern skrueerne for at frigøre processorblæseren og kølelegemet [2].
  - c. Løft kølelegemet op, og fjern det fra chassiset [3].

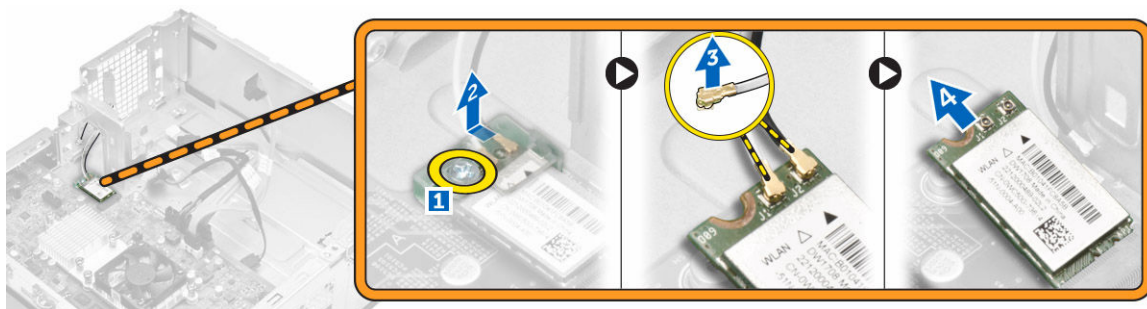


## Sådan installeres kølelegememodul

1. Placer kølelegememodul i åbningen og ret det ind med skruehullerne.
2. Stram skrueerne for at fastgøre kølelegememodul til bundkortet.
3. Tilslut kølelegememodulets kabel til systemkortet.
4. Installer:
  - a. [optisk drev](#)
  - b. [harddiskmodul](#)
  - c. [frontfacet](#)
  - d. [dæksel](#)
5. Følg procedurerne i [Efter du har udført arbejde på computerens indvendige dele](#).

## Sådan fjernes WLAN-kortet

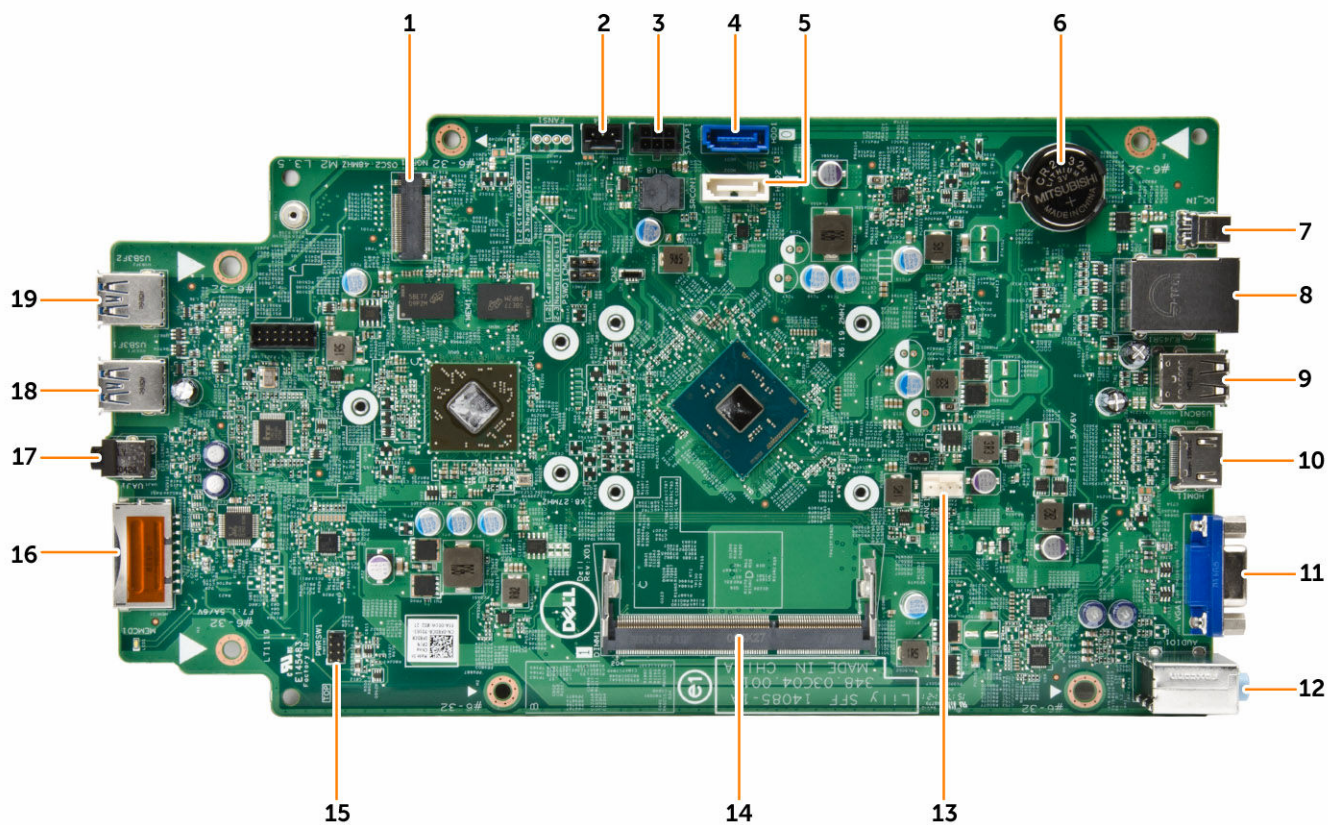
1. Følg procedurerne i [Før du udfører arbejde på computerens indvendige dele](#).
2. Fjern:
  - a. [dæksel](#)
  - b. [frontfacet](#)
3. Følg trinene for at fjerne WLAN-kortet:
  - a. Træk dækslet over WLAN-antennekablet af [1].
  - b. Fjern skruen, der fastgør WLAN-kortet til bundkortet.
  - c. Frakobl antennekablerne fra WLAN-kortet.
  - d. Træk WLAN-kortet ud af stikket på systemkortet.



## Sådan installeres WLAN-kortet

1. Skub WLAN-kortet for at indsætte det i dets stik på systemkortet.
2. Tilslut antennekablerne til WLAN-kortet
3. Spænd skruen for at fastgøre WLAN-kortet til systemkortet.
4. Genmonter [dæksel](#).
5. Følg procedurerne i [Efter du har udført arbejde på computerens indvendige dele](#).

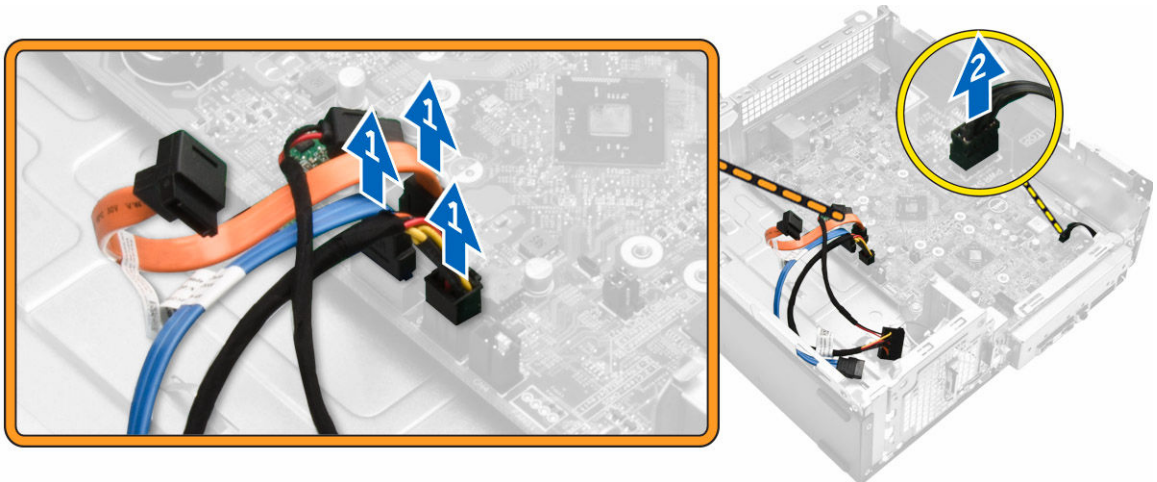
## Systemkortets layout



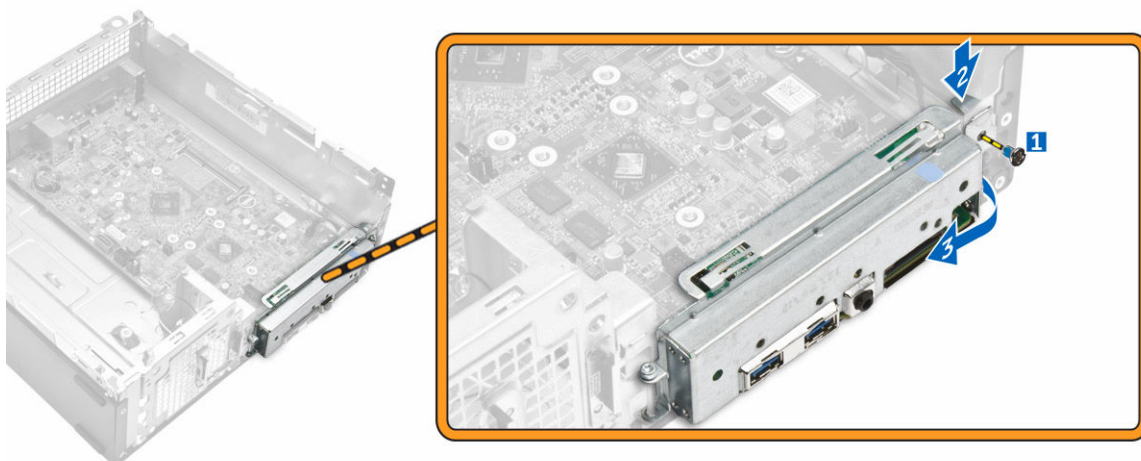
- |                      |                                              |
|----------------------|----------------------------------------------|
| 1. NGFF-stik         | 2. Lysskinne-stik                            |
| 3. SATA-strømsstik   | 4. SATA-stik                                 |
| 5. SATA-stik         | 6. Møntcellebatteri                          |
| 7. DC-ind-stik       | 8. Netværks- og USB 2.0-stik (2)             |
| 9. USB 2.0-stik (2)  | 10. HDMI-stik                                |
| 11. VGA-stik         | 12. Stik til linje ind, linje ud og mikrofon |
| 13. Blæserstik       | 14. Hukommelses-slot                         |
| 15. Strømkontaktstik | 16. SD-kortstik                              |
| 17. Headset-jackstik | 18. USB 3.0-stik                             |
| 19. USB 3.0-stik     |                                              |

## Sådan fjernes systemkortet

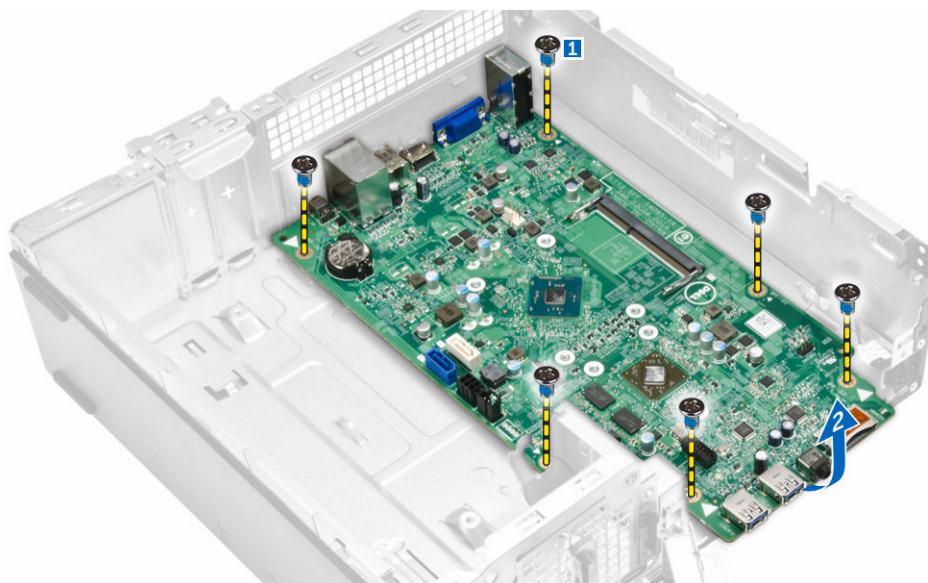
1. Følg procedurerne i [Før du udfører arbejde på computerens indvendige dele](#).
2. Fjern:
  - a. [dæksel](#)
  - b. [frontfacet](#)
  - c. [hærdiskmodul](#)
  - d. [optisk drev](#)
  - e. [møntcellebatteri](#)
  - f. [kølelegememodul](#)
  - g. [WLAN-kort](#)
3. Frakobl kablerne fra systemkortet:



4. Følg trinnene for at frigøre I/O-panelet:
  - a. Fjern skruen, som fastgør I/O-panelet til chassiset. [1].
  - b. Tryk på tappen for at frigøre I/O-panelet fra chassiset. [2].
  - c. Træk i I/O-panelet for at frigøre det.



5. Følg trinene for at fjerne systemkortet:
  - a. Fjern skrue, der fastgør systemkortet til chassiset [1].
  - b. Løft systemkortet ud af chassiset.



## Sådan installeres systemkortet

1. Indsæt systemkortet og sørg for, at portene er rettet ind efter hullerne i bagpanelet.
2. Skub I/O-panelet tilbage på plads indtil det klikker på plads.
3. Spænd skruen for at fastgøre Input/Output-panelet til kabinettet.
4. Tilslut kablerne til systemkortet.
5. Installer:
  - a. [WLAN-kort](#)
  - b. [kølelegememodul](#)
  - c. [møntcellebatteri](#)
  - d. [optisk drevmodul](#)

- e. [harddiskmodul](#)
  - f. [frontfacet](#)
  - g. [dæksel](#)
6. Følg procedurerne i [Efter du har udført arbejde på computerens indvendige dele.](#)

## Fejlfinding på computeren

Du kan fejlsøge computeren vha. indikatorer som indikatorer til diagnosticering, bipkoder og fejlmeddelelser mens computeren er i brug.

### Diagnostiske strømindikator-koder

Tabel 1. Diagnostiske strømindikator-koder

Strømindi- katorstat- us	Mulig årsag	Fejlfindingstrin
Slukket	Computeren er enten slukket eller den modtager ikke strøm, eller er i dvaletilstand.	<ul style="list-style-type: none"> <li>• Genanbring strømkablet i strømskikket bag på computeren og i stikkontakten.</li> <li>• Hvis computeren er tilsluttet en strømskinne, skal du kontrollere, at strømskinnen er tilsluttet til en stikkontakt, og at der er tændt for den. Omgå desuden strømbeskyttelsesenheder, strømskinner og forlængerledninger for at bekræfte, at computeren tænder, som den skal.</li> <li>• Kontrollér, at stikkontakten fungerer ved at afprøve den med en anden enhed, som f.eks. en lampe.</li> </ul>
Konstant / blinkende ravgult	Computer kunne ikke fuldføre POST eller der er processorfejl.	<ul style="list-style-type: none"> <li>• Fjern og geninstaller alle kort.</li> <li>• Fjern, og geninstaller derefter grafikkortet, hvis det er relevant.</li> <li>• Sørg for, at strømkablet er tilsluttet bundkortet og processoren.</li> </ul>
Blinkende hvidt lys	Computeren er i dvaletilstand.	<ul style="list-style-type: none"> <li>• Tryk på tænd/sluk-knappen for at bringe computeren ud af dvaletilstand.</li> <li>• Kontrollér at alle strømkabler er tilsluttet sikkert til bundkortet.</li> <li>• Kontrollér, at strømkablet og frontpanelkablet er tilsluttet sikkert til bundkortet.</li> </ul>
Konstant hvidt	Computeren er fuldt funktionelt og i Tændtilstand.	<p>Hvis computeren ikke svarer, skal du gøre følgende:</p> <ul style="list-style-type: none"> <li>• Kontrollér at skærmen er tilsluttet og tændt.</li> <li>• Lyt, hvis skærmen er tilsluttet og tændt, efter en bipkode.</li> </ul>

# Diagnostiske fejlmeddelelser

Tabel 2. Diagnostiske fejlmeddelelser

Fejlmeddelelser	Beskrivelse
AUXILIARY DEVICE FAILURE (Fejl i ydre enhed)	Der kan være fejl ved berøringsplade eller ekstern mus. Ved en ekstern mus skal du kontrollere kabeltilslutningen. Aktivér indstillingen <b>Pointing Device</b> i System installationsprogrammet.
BAD COMMAND OR FILE NAME (Forkert kommando eller filnavn)	Kontrollér, at du har skrevet kommandoen korrekt, at du har indsat mellemrum de rigtige steder, og at du har brugt det rigtige stinavn.
CACHE DISABLED DUE TO FAILURE (Cache-lager deaktiveret på grund af fejl)	Der er opstået en fejl i mikroprocessorens primære interne cache-lager. <a href="#">Kontakt Dell</a> .
CD DRIVE CONTROLLER FAILURE (Fejl i cd-drev-controller)	Det optiske drev svarer ikke på kommandoer fra computeren.
DATA ERROR (Datafejl)	Harddisken kan ikke læse data.
DECREASING AVAILABLE MEMORY (Nedsætter tilgængelig hukommelse)	Der kan være fejl ved et eller flere hukommelsesmoduler, eller de kan være sat forkert i. Geninstaller hukommelsesmodulerne, og udskift dem om nødvendigt.
DISK C: FAILED INITIALIZATION (Disk C: kunne ikke initialiseres)	The hard drive failed initialization. Run the hard drive tests in the Dell Diagnostics (Harddisken blev ikke initialiseret. Kør harddisktestene i Dell Diagnostics).
DRIVE NOT READY (Drevet er ikke klar)	Handlingen kræver, at der er en harddisk i rummet, før den kan fortsætte. Installer en harddisk i harddiskrummet.
ERROR READING PCMCIA CARD (Fejl ved læsning af PCMCIA-kort)	Computeren kan ikke identificere ExpressCard. Sæt kortet i igen eller prøv et andet kort.
EXTENDED MEMORY SIZE HAS CHANGED (Den udvidede hukommelses størrelse er blevet ændret)	Den hukommelsesmængde, der er registreret i den permanente hukommelse (non-volatile memory – NVRAM), svarer ikke til den hukommelse, der er installeret i computeren. Genstart computeren. Hvis fejlen opstår igen, så <a href="#">kontakt Dell</a> .
THE FILE BEING COPIED IS TOO LARGE FOR THE DESTINATION DRIVE (Filen der kopieres, er for stor til destinationsdrevet)	Filen du forsøger at kopiere, er for stor til disken, eller disken er fuld. Prøv at kopiere filen til en anden disk, eller anvend en disk med større kapacitet.
A FILENAME CANNOT CONTAIN ANY OF THE FOLLOWING CHARACTERS (Et filnavn må ikke indeholde følgende tegn): \ / : * ? " < >   -	Anvend ikke disse tegn i filnavne.

Fejlmeddelelser	Beskrivelse
GATE A20 FAILURE (Fejl på Gate A20)	Et hukommelsesmodul kan være løst. Geninstaller hukommelsesmodulerne, og udskift dem om nødvendigt.
GENERAL FAILURE (Generel fejl)	Operativsystemet kan ikke udføre kommandoen. Denne meddelelse efterfølges som regel af specifikke oplysninger. F.eks., Printer out of paper (Der er ikke mere papir i printeren). Foretag de nødvendige handlinger.
HARD-DISK DRIVE CONFIGURATION ERROR (Harddiskkonfigurationsfejl)	Computeren kan ikke identificere drevtypen. Sluk for computeren, fjern harddisken, og start computeren fra et optisk drev. Sluk derefter computeren, geninstaller harddisken, og genstart computeren. Kør harddisktestene i Dell Diagnostics.
HARD-DISK DRIVE CONTROLLER FAILURE 0 (Harddiskcontrollerfejl 0)	Harddisken svarer ikke på kommandoer fra computeren. Sluk for computeren, fjern harddisken, og start computeren fra et optisk drev. Sluk derefter computeren, geninstaller harddisken, og genstart computeren. Prøv med en anden harddisk, hvis problemet fortsætter. Kør Hard Disk Drive harddisktestene i Dell Diagnostics.
HARD-DISK DRIVE FAILURE (Harddiskfejl)	Harddisken svarer ikke på kommandoer fra computeren. Sluk for computeren, fjern harddisken, og start computeren fra et optisk drev. Sluk derefter computeren, geninstaller harddisken, og genstart computeren. Prøv med en anden harddisk, hvis problemet fortsætter. Kør <b>Hard Disk Drive</b> harddisktestene i <b>Dell Diagnostics</b> .
HARD-DISK DRIVE READ FAILURE (Harddiskkonfigurationsfejl)	Harddisken kan være defekt. Sluk for computeren, fjern harddisken, og start computeren fra et optisk drev. Sluk derefter computeren, geninstaller harddisken, og genstart computeren. Prøv med en anden harddisk, hvis problemet fortsætter. Kør <b>Hard Disk Drive (Harddisk)</b> -testene i Dell Diagnostics.
INSERT BOOTABLE MEDIA (Indsæt startmedie)	Operativsystemet prøver at starte fra et ikke-startbart medie, f.eks. diskette eller et optisk drev. Indsæt startmedie.
INVALID CONFIGURATION INFORMATION-PLEASE RUN SYSTEM SETUP PROGRAM (Ugyldige konfigurationsoplysninger-kør systeminstallationsprogrammet)	Systemkonfigurationsoplysningerne stemmer ikke overens med hardwarekonfigurationen. Meddelelsen vises oftest, efter at der er blevet installeret et hukommelsesmodul. Ret de relevante indstillinger i systeminstallationsprogrammet.
KEYBOARD CLOCK LINE FAILURE (Fejl i tastaturclockledning)	For eksterne tastaturer skal du kontrollere kabeltilslutningen. Kør testen <b>Keyboard Controller (Tastaturcontroller)</b> i <b>Dell Diagnostics</b> .

Fejlmeddelelser	Beskrivelse
KEYBOARD CONTROLLER FAILURE (Tastaturcontrollerfejl)	For eksterne tastaturer skal du kontrollere kabeltilslutningen. Genstart computeren, og undgå at røre ved tastaturet eller musen under startrutinen. Kør testen <b>Keyboard Controller (Tastaturcontroller)</b> i <b>Dell Diagnostics</b> .
KEYBOARD DATA LINE FAILURE (Fejl i tastaturdataledning)	For eksterne tastaturer skal du kontrollere kabeltilslutningen. Kør testen <b>Keyboard Controller (Tastaturcontroller)</b> i <b>Dell Diagnostics</b> .
KEYBOARD STUCK KEY FAILURE (Tastaturfejl låst tast)	For eksterne tastaturer skal du kontrollere kabeltilslutningen. Genstart computeren, og undgå at røre ved tastaturet eller tasterne under startrutinen. Kør testen <b>Stuck Key (Låst tast)</b> i <b>Dell Diagnostics</b> .
LICENSED CONTENT IS NOT ACCESSIBLE IN MEDIADIRECT (Licenseret indhold er ikke tilgængeligt i MediaDirect)	Dell MediaDirect kan ikke kontrollere filens DRM (Digital Rights Management )-restriktioner, og filen kan derfor ikke afspilles.
MEMORY ADDRESS LINE FAILURE AT ADDRESS, READ VALUE EXPECTING VALUE (Hukommelsesadresselinjefejl ved adresse, læst værdi forventet værdi)	Et hukommelsesmodul kan have fejl eller være sat forkert i. Geninstaller hukommelsesmodulerne, og udskift dem om nødvendigt.
MEMORY ALLOCATION ERROR (Hukommelsesallokeringsfejl)	Softwaren du forsøger at køre, er i konflikt med operativsystemet, et andet program eller et hjælpeprogram. Sluk computeren, vent 30 sekunder, og genstart derefter computeren. Prøv at køre programmet igen. Hvis fejlmeddelelsen stadig vises, skal du søge hjælp i softwaredokumentationen.
MEMORY DOUBLE WORD LOGIC FAILURE AT ADDRESS, READ VALUE EXPECTING VALUE (Hukommelsesdobbeltordlogikfejl ved adresse, læst værdi forventet værdi)	Et hukommelsesmodul kan have fejl eller være sat forkert i. Geninstaller hukommelsesmodulerne, og udskift dem om nødvendigt.
MEMORY ODD/EVEN LOGIC FAILURE AT ADDRESS, READ VALUE EXPECTING VALUE (Hukommelses ulige/lige-ordlogikfejl ved adresse, læst værdi forventet værdi)	Et hukommelsesmodul kan have fejl eller være sat forkert i. Geninstaller hukommelsesmodulerne, og udskift dem om nødvendigt.
MEMORY WRITE/READ FAILURE AT ADDRESS, READ VALUE EXPECTING VALUE (Hukommelseslæse/skrivefejl ved adresse, læst værdi forventet værd)	Et hukommelsesmodul kan have fejl eller være sat forkert i. Geninstaller hukommelsesmodulerne, og udskift dem om nødvendigt.
NO BOOT DEVICE AVAILABLE (Ingen startenhed til stede)	Computeren kan ikke finde harddisken. Hvis harddisken er din startenhed, skal du kontrollere, at harddisken er installeret, sat ordentligt i og partitioneret som en startenhed.

Fejlmeddelelser	Beskrivelse
NO BOOT SECTOR ON HARD DRIVE (Ingen startsektor på harddisk)	Operativsystemet kan være beskadiget, <a href="#">kontakt Dell</a> .
NO TIMER TICK INTERRUPT (Ingen timertaktslagsafbrydelse)	En chip på systemkortet kan være defekt. Kør testen <b>System Set</b> i <b>Dell Diagnostics</b> .
NOT ENOUGH MEMORY OR RESOURCES. EXIT SOME PROGRAMS AND TRY AGAIN (Der er ikke tilstrækkelig hukommelse eller ressourcer. Afslut et eller flere programmer, og prøv igen)	Du har for mange programmer åbne. Luk alle vinduer, og start det program, som du vil bruge.
OPERATING SYSTEM NOT FOUND (Operativsystemet blev ikke fundet)	Geninstaller harddisken. Hvis problemet fortsætter, <a href="#">kontakt Dell</a> .
OPTIONAL ROM BAD CHECKSUM (Valgfri ROM forkert checksum)	The optional ROM has failed (Fejl i den valgfrie ROM). <a href="#">Kontakt Dell</a> .
SECTOR NOT FOUND (Sektor ikke fundet)	Operativsystemet kan ikke finde en sektor på harddisken. Der kan være en defekt sektor, eller harddiskens FAT-tabel er beskadiget. Kør hjælpeprogrammet til fejlkontrol i Windows for at kontrollere filstrukturen på harddisken. Du kan finde flere oplysninger i Windows Hjælp og support (klik på Start > Hjælp og support). Hvis der er et stort antal defekte sektorer, skal du sikkerhedskopiere dataene (hvis det er muligt) og derefter omformatere harddisken.
SEEK ERROR (Søgefejl)	Operativsystemet kan ikke finde et bestemt spor på harddisken.
SHUTDOWN FAILURE (Fejl ved lukning)	En chip på systemkortet kan være defekt. Kør testen <b>System Set</b> i <a href="#">Dell Diagnostics</a> .
TIME-OF-DAY CLOCK LOST POWER (Klokkeslætur har strømsvigt)	Systemkonfigurationsindstillingerne er beskadiget. Tilslut computeren til en stikkontakt for at oplade batteriet. Hvis problemet ikke forsvinder, kan du prøve at gendanne dataene ved at starte systeminstallationsprogrammet, og derefter afslutte det med det samme. Hvis meddelelsen vises igen, <a href="#">kontakt Dell</a> .
TIME-OF-DAY CLOCK STOPPED (Klokkeslætur stoppet)	Reservebatteriet, der forsyner systemkonfigurationsindstillingerne, skal muligvis genoplades. Tilslut computeren til en stikkontakt for at oplade batteriet. Hvis problemet fortsætter, <a href="#">kontakt Dell</a> .
TIME-OF-DAY NOT SET-PLEASE RUN THE SYSTEM SETUP PROGRAM (Klokkeslæt ikke indstillet kør systeminstallationsprogrammet)	Det klokkeslæt eller den dato, der er gemt i systeminstallationsprogrammet, stemmer ikke overens med systemuret. Ret indstillingerne for funktionerne <b>Dato og klokkeslæt</b> .

Fejlmeddelelser	Beskrivelse
TIMER CHIP COUNTER 2 FAILED (Fejl i timerchiptæller 2)	En chip på systemkortet kan være defekt. Kør testen <b>System Set</b> i <b>Dell Diagnostics</b> .
UNEXPECTED INTERRUPT IN PROTECTED MODE (Uventet afbrydelse i beskyttet tilstand)	Tastaturcontrolleren fungerer muligvis ikke korrekt, eller et hukommelsesmodul sidder muligvis løst. Kør testene <b>System Memory (Systemhukommelse)</b> og testen <b>Keyboard Controller (Tastaturcontroller)</b> i <a href="#">systeminstallationsmenuen</a> , eller <a href="#">kontakt Dell</a> .
X:\ IS NOT ACCESSIBLE. THE DEVICE IS NOT READY (X:\ er ikke tilgængelig. Enheden er ikke klar)	Sæt en disk i drevet, og prøv igen.

## Systemfejlmeddelelser

Tabel 3. Systemfejlmeddelelser

Systemmeddelelse	Beskrivelse
Alert! Previous attempts at booting this system have failed at checkpoint [nnnn]. For help in resolving this problem, please note this checkpoint and contact Dell Technical Support. (Alarm! Tidligere forsøg på at starte systemet mislykkedes ved kontrolpunktet [nnnn]. Notér, hvis du har brug for hjælp til at løse problemet, kontrolpunktet og kontakt Dells tekniske support)	Computeren kunne ikke fuldføre startrutinen i tre på hinanden følgende tilfælde på grund af samme fejl.
CMOS checksum error (Fejl i CMOS-kontrolsum)	RTC er nulstillet, standard BIOS-konfiguration er indlæst.
CPU fan failure (Fejl på CPU-blæser)	CPU fan has failed (Der var fejl på CPU-blæser)
System fan failure (Fejl på systemblæser)	System fan has failed (Der var fejl på systemblæser)
Hard-disk drive failure (Harddiskfejl)	Possible hard disk drive failure during POST (Mulig harddiskfejl under POST)
Keyboard failure (Tastaturfejl)	Tastaturfejl eller løst kabel. Hvis det ikke hjælper at sætte kablet i igen, skal du udskifte tastaturet.
No boot device available (Ingen startenhed til stede)	No bootable partition on hard disk drive, the hard disk drive cable is loose, or no bootable device exists (Ingen startbar partition på harddisken, eller harddiskens kabel er løst, eller der findes ingen startbar enhed). <ul style="list-style-type: none"> <li>Hvis harddisken er din startenhed, skal du sørge for, at kablerne er tilsluttet, og at drevet er installeret korrekt og partitioneret som en startenhed.</li> </ul>

Systemmeddelelse	Beskrivelse
No timer tick interrupt (Ingen timertaktslagsafbrydelse)	<ul style="list-style-type: none"> <li>Gå til system setup (systeminstallation) og kontrollér, at bootsekvensoplysningerne er korrekte.</li> </ul>
<p>BEMÆRK - Harddiskens SELVOVERVÅGNINGSSYSTEM har rapporteret, at en parameter har overskredet sit normale driftsområde. Dell anbefaler, at du regelmæssigt sikkerhedskopierer dine data. En parameter, der er uden for det gyldige område, kan være et tegn på et potentielt harddiskproblem.</p>	<p>En chip på systemkortet kan være defekt, eller der kan være fejl på systemkortet.</p> <p>S.M.A.R.T fejl, mulig harddiskfejl.</p>

# System Setup (Systeminstallation) Oversigt

Med System Setup (Systeminstallation) kan du:

- ændre systemkonfigurationsoplysningerne, når du har tilføjet, ændret eller fjernet hardware i computeren.
- angive eller ændre en brugerdefinerbar indstilling, som f.eks. brugeradgangskoden.
- aflæse aktuel hukommelsesmængde eller angive, hvilken type harddisk der er installeret.

Inden du foretager ændringer under System Setup (Systeminstallation), anbefales det, at du skriver oplysningerne fra skærbilledet med System Setup (Systeminstallation) ned, så du har dem til fremtidig reference.



**FORSIGTIG: Medmindre du er en erfaren computerbruger, skal du undlade at ændre indstillingerne for dette program. Nogle ændringer kan påvirke, at computeren ikke fungerer korrekt.**

## Sådan åbnes Systeminstallationsmenuen

1. Tænd (eller genstart) computeren.
2. Tryk med det samme på <F2> eller <F12>, efter det hvide Dell-logo vises. Systeminstallationsmenuen vises.



**BEMÆRK:** Hvis du venter for længe, og operativsystemlogoet vises, skal du vente, indtil du ser skrivebordet. Luk derefter computeren ned, og forsøg igen.

## Indstillinger i systeminstallationsmenuen

Tabel 4. — Main

System Time	Viser systemets tid. Lader dig nulstille tiden på computerens interne ur.
System Date	Viser systemets dato. Lader dig nulstille datoen i computerens interne kalender.
BIOS Version	Viser BIOS-versionen.
Product Name	Viser computerens modelnummer
Service Tag	Viser computerens servicemærke.
Asset Tag	Viser computerens aktiv-mærke (hvis findes).
CPU Type	Viser processortypen.

CPU Speed	Viser processorhastigheden
CPU ID	Viser processorens id
CPU Cache	Viser størrelsen på processorens L1 og L2 cache-lager.
SATA 0	Viser harddiskens modelnummer og kapacitet.
SATA 1	Viser harddiskens modelnummer og kapacitet.
AC Adapter Type	Viser adaptertypen.
System Memory	Viser størrelsen på den installerede hukommelse.
Memory Speed	Viser den installerede hukommelses hastighed.

**Tabel 5. — Advanced**

Intel (R) SpeedStep (TM)	Lader dig aktivere eller deaktivere Intel SpeedStep-teknologien. Standard: Enabled (Aktiveret)
Virtualization	Lader dig aktivere eller deaktivere virtualiseringsfunktionen. Standard: Enabled (Aktiveret)
Integrated NIC	Lader dig aktivere eller deaktivere det integrerede netværk Standard: Enabled (Aktiveret)
SATA Operation	Lader dig ændre SATA-tilstand Standard: AHCI
Adapter Warnings	Lader dig aktivere eller deaktivere adapter-advarsler Standard: Enabled (Aktiveret)
Internal WLAN	Lader dig aktivere eller deaktivere de interne WLAN-funktioner. Standard: Enabled (Aktiveret)
Optical Device	Lader dig aktivere eller deaktivere boot-indstilling. Standard: Disabled (Deaktiveret)
USB Configuration	Giver dig mulighed for at aktivere eller deaktivere USB-portene. Front USB Ports: Enabled (Forreste USB-porte: Aktiveret)  Rear USB Ports: Enabled (Bagerste USB-porte: Aktiveret)  USB debug: Enabled (USB debug: Aktiveret)
Power Options	Lader dig ændre strømindstillingerne.

	Wake up by Integrated LAN/WLAN: Disabled (Vækning ved integreret LAN/WLAN: Deaktiveret)
	AC Recovery: Power Off (AC-gendannelse: Slukket)
	Deep Sleep Control: Enabled in S4 and S5 modes (Kontrol af dyb dvale: Aktiveret i tilstandene S4 og S5)
	Auto Power On: Disabled (Auto-strøm til: Deaktiveret)
	Auto Power On Mode: (Auto-strøm til:) Lader dig vælge dagen (Standard: disabled (deaktiveret))
	Auto Power On Date: Lader dig vælge datoen
	Auto Power On Time: Lader dig vælge tiden
SMART Settings	Lader dig aktivere eller deaktivere SMART- funktionen. Standard: Disabled (Deaktiveret)

#### **Tabel 6. — Security**


Unlock Setup Status	Lader dig låse, eller låse op for systeminstallationsmenuen. Standard: Unlocked (Ulåst)
Admin Password Status	Viser en status for om der er indstillet en administratoradgangskode. Standard: Not Set (Ikke indstillet)
System Password Status	Viser en status for om der er indstillet en systemadgangskode. Standard: Not Set (Ikke indstillet)
HDD Password Status	Viser en status for om der er indstillet en systemadgangskode. Standard: Not Set (Ikke indstillet)
Asset Tag (Aktiv-mærke)	
Admin Password	
HDD Password	
Password Change	Lader dig indstille mulighed for at ændre adgangskode. Standard: Permitted (Tilladt)
Password Bypass	Lader dig indstille mulighed for at forbigå adgangskode.

	Standard: Disabled (Deaktiveret)
Secure Boot Mode	Lader dig aktivere eller deaktivere Sikker opstartstilstand. Standard: Standard
HDD Protection	Lader dig aktivere eller deaktivere harddiskbeskyttelse. Standard: Enabled (Aktiveret)
<b>Tabel 7. — Boot</b>	
Boot List Option	Viser opstartstilstande Standard: UEFI  File Browser (Fil-browser) Add Boot Option (Tilføj boot-indstilling) og File Browser Del Boot Option (Slet boot-indstilling) er aktiveret
Secure Boot	Lader dig aktivere eller deaktivere Sikker opstartskontrol. Standard: Enabled (Aktiveret)
Legacy Option ROMs	Lader dig indlæse ældre ROM-funktioner. Standard: Disabled (Deaktiveret)
Boot Option Priorities	Viser prioriteringen af opstartstilstande. Boot-indstilling # 1: Windows Boot Manager  Boot-indstilling # 2: Onboard NIC (IPV4) (indbygget NIC)  Boot-indstilling # 3: Onboard NIC (IPV6) (indbygget NIC)

**Tabel 8. — Exit**

Save Changes and Reset	Lader dig gemme eller nulstille de udførte ændringer i systeminstallationsmenuen  <ol style="list-style-type: none"> <li>1. Lader dig slette de udførte ændringer i systeminstallationsmenuen</li> <li>2. Lader dig gendanne systeminstallationsmenuens standardindstillinger</li> <li>3. Lader dig slette de udførte ændringer i systeminstallationsmenuen</li> <li>4. Lader dig gemme de udførte ændringer i systeminstallationsmenuen</li> </ol>
------------------------	-----------------------------------------------------------------------------------------------------------------------------------------------------------------------------------------------------------------------------------------------------------------------------------------------------------------------------------------------------------------------------------------------------------------------------------------------------------

## Specifications

 **NOTE:** Produktudbud kan variere fra område til område. Følgende specifikationer er udelukkende dem, som ifølge loven skal følge med computeren. Klik, for at finde flere oplysninger om computerens konfiguration, på **Help and Support (Hjælp og support)** i Windows operativsystem, og vælg indstillingen at få vist oplysninger om computeren.

**Table 9. — Processor**

Type	<ul style="list-style-type: none"> <li>• Intel Pentium</li> <li>• Intel Celeron</li> </ul>
------	--------------------------------------------------------------------------------------------

**Table 10. — System Information**

Chipset	Integrated on processor
---------	-------------------------

**Table 11. — Memory**

Memory module connector	one SoDIMM slot
Memory module capacity	2 GB, 4 GB, and 8 GB
Type	1600 MHz DDR3 (non-ECC)
Minimum memory	2 GB
Maximum memory	8 GB

**Table 12. — Video**

Type	
Controller	Intel HD graphics
Integrated video memory	shared system memory

**Table 13. — Audio**

Type	Integrated 5.1 high-definition audio
------	--------------------------------------

**Table 14. — Network**

Type	Realtek 10/100/1000 Mbps Ethernet
------	-----------------------------------

**Table 15. — Expansion Bus**

Bus speed	
SATA	6 Gbps for hard drive; 3 Gbps for optical drive

USB 2.0	480 Mbps
USB 3.0	5 Gbps

**Table 16. — Drives**

Externally accessible:

5.25-inch drive bays	one
----------------------	-----

Internally accessible:

3.5-inch/2.5 inch drive bays	one
------------------------------	-----

**Table 17. — External Connectors**

Audio

Back panel	three
------------	-------

Front Panel	one headset connector
-------------	-----------------------

Network	one RJ-45 connector
---------	---------------------

USB

Back panel	four USB 2.0 connectors
------------	-------------------------

Front Panel	two USB 3.0 connectors
-------------	------------------------

Video

- one 15-hole VGA connector
- one 19-pin HDMI connector

**Table 18. — Control Lights And Diagnostic Lights**

power button light	<ul style="list-style-type: none"> <li>• white light — solid white light indicates power-on state.</li> <li>• blinking white light — solid white light indicates sleep state of the computer; steady / blinking amber light indicates a problem with the system board.</li> </ul>
--------------------	-----------------------------------------------------------------------------------------------------------------------------------------------------------------------------------------------------------------------------------------------------------------------------------

drive activity light	white light — blinking white light indicates that the computer is reading data from, or writing data to the hard drive.
----------------------	-------------------------------------------------------------------------------------------------------------------------

**Table 19. — Power**

Coin-cell battery	3 V CR2032 lithium coin-cell
-------------------	------------------------------

Input voltage	100 VAC — 240 VAC
---------------	-------------------

Input frequency	50 Hz — 60 Hz
-----------------	---------------

Input current	1.7 A / 2.5 A
---------------	---------------

Output current	3.34 A / 4.62 A
----------------	-----------------

Maximum heat dissipation	
--------------------------	--



**NOTE:** Varmeafgivelsen er beregnet ud fra strømforsyningens effektangivelse.


**Table 20. — Physical Dimensions of Chassis**

Height	290 mm (11.42 inches)
Width	92.60 mm (3.65 inches)
Depth	293 mm (11.53 inches)
Weight (Minimum)	3.17 kg (6.99 pounds)

**Table 21. — Environmental Specifications**

Temperature	
Operating	10 °C to 35 °C (50 °F to 95 °F)
Storage	–40 °C to 65 °C (–40 °F to 149 °F)
Relative humidity	20 % to 80 % (non-condensing)
Altitude	
Operating	–15.20 m to 5000 m (–50 ft to 10,000 ft)
Storage	–15.20 m to 10668 m (–50 ft to 35,000 ft)
Airborne contaminant level	G1 as defined by ISA-S71.04–1985

## Kontakt Dell

 **BEMÆRK:** Hvis du ikke har en aktiv internetforbindelse, kan du finde kontaktoplysninger på købskvitteringen, pakkeslippen, fakturaen eller i Dells produktkatalog.

Dell giver flere muligheder for online- og telefonbaseret support og service. Tilgængeligheden varierer for de enkelte lande og produkter, og nogle tjenester findes muligvis ikke i dit område. Sådan kontakter du Dell omkring salg, teknisk support eller kundeservice:

1. Gå til **dell.com/support**.
2. Vælg supportkategori.
3. Bekræft dit land eller område i rullemenuen **Choose a Country/Region (Vælg land/område)** fra listen nederst på siden.
4. Vælg det relevante service- eller supportlink alt afhængigt af, hvad du har brug for.